

ASEPT.2X



Segunda unidad

Primera unidad

ATENCIÓN

Nunca exponer ojos o piel a la luz ultravioleta de cualquier fuente. El sistema UV DEBE DESCONECTARSE de la fuente de alimentación antes de realizar mantenimiento o servicios. Pueden provocarse lesiones personales.

No toquen el cristal de las lamparas sin guantes. La eficacia de la Lampara puede reducirse. Limpie la Lampara después de manejarla.

La Lampara UV contiene una pequeña cantidad de mercurio, si se rompe limpiar y eliminar con cuidado.

Usar solo Lamparas de repuesto especificas con sistema UV. El uso de Lamparas inapropiadas puede dañar el sistema y/o la Lampara.

Segunda unidad

Ocho (8) 40" Lamparas germicidas UVC de Alta Intensidad con Bajo contenido de Mercurio

Pasamanos faciles de maniobrar con cuatro (4) Detectores de movimiento a Infrarrojos integrados

Ventilador de refrigeración diseñado para asegurar la máxima eficiencia de las Lámparas UV

Cable retráctil (6 metros)

Cuatro (4) 4" ruedas con bloqueo

Primera unidad

La Primera Unidad incluye todas las características de la Segunda Unidad y:

- Dos (2) botones cerámicos (a prueba de UV) iluminados tipo empuje
- Servidor Web integrado
- Instrucciones FTP Server hosting & manuales de servicio
- Comunicación Multi-Unidad sin cables entre la Primera y la Segunda
- Capacidad Wi-fi: dispositivos móviles como smart phones & tablets pueden acceder al servidor integrado y controlar/monitorar las operaciones
- Software actualizable
- Registro de Datos

Dimensiones (por unidad): 65"x28"x28"
Power: 900 Watts, 15 Amp, doppio polo

CONSIDERACIONES DE SEGURIDAD:

No exponer ojos o piel sin protección a la luz ultravioleta directa. El sistema de Desinfección Asept.2x a dos Torres está diseñado para usarse en espacios inocuados.

GENERAL:

El sistema de Desinfección Asept.2x a dos Torres utiliza una Primera y una Segunda unidad diseñadas para esterilizar habitación de paciente o una sala de operaciones desde varios ángulos disminuyendo drásticamente el area de sombras que es el problema principal de los otros esterilizadores UV. Las unidades Primaria y Secundaria de Asept.2x comunican la una con la otra sin cables esterilizando una normal habitación de pacientes en menos de 15 minutos.

ASEPT.2X: PROCESO DE LIMPIEZA TERMINAL

PASO #1 Habitación vacía

Antes del proceso de desinfección, asegurarse de que la habitación no esté ocupada por pacientes o personal. Ninguna persona puede estar en la habitación durante los 15 minutos de duración del proceso de desinfección. Si alguien entra en la habitación durante el ciclo de desinfección, los detectores a Infrarrojos apagan automáticamente el sistema. Este ciclo interrumpido aparece como un código de error en el Dispositivo Smart y en el botón LED situado en la Primera unidad (LUZ ROJA intermitente y LUZ VERDE APAGADA). El sistema Asept.2x puede utilizarse en una habitación con ventanas. Las luces germicidas UVC no penetran el cristal y los detectores de movimiento a Infrarrojos no detectan movimientos a través de ello.



PASO #2 Preparación de la habitación para la desinfección

Quitar las sábanas y levantar las barandillas. Posicionar todas las superficies de "alto contacto" a vista clara de las unidades Asept.2x. Asegurarse de que elementos como tubos, monitores, controles remotos y mesas estén situadas cerca de los sistemas de UV.

PASO #3 Posicionamiento de las unidades Primera y Segunda

La desinfección UV es una tecnología línea de vista. Para resultados ideales posicionar el sistema UV cerca de la cama del paciente para que irradie directamente en las áreas de contacto más frecuentes. El uso de un sistema doble es minimizar las áreas de sombra con un rápido y efectivo proceso de desinfección.

Para áreas como baños, se pueden posicionar una o dos unidades de Asept.2x dentro de la habitación. Si el área es demasiado pequeña para las dos unidades una puede operar en el baño y la otra fuera. Asegurarse de que no hayan personas en la habitación mientras la segunda unidad esté en funcionamiento.



PASO #4 Funcionamiento del Sistema Asept.2x

Para entender las luces de los botones LED y el manual de operaciones por favor mirar la siguiente página.

Una vez que las dos unidades estén posicionadas en el sitio correcto. Estirar el cable retráctil de 6 metros para permitir a las dos unidades de conectarse a una toma eléctrica.

PASO #5 Control de la Unidad Asept.2x mediante un DISPOSITIVO INTELIGENTE

Con un ordenador o un Dispositivo Inteligente (con Wi-Fi) seleccionar la red inalámbrica ASEPTIX###. Insertar la contraseña: **AseptixUV** (sensible a mayúsculas y minúsculas). Abrir el navegador y escribir en la barra de navegación el siguiente enlace: **http://192.168.0.1** y pulsar ENTER. El Dispositivo Inteligente debe de estar dentro del rango inalámbrico de Aseptix para poder trabajar. Se puede añadir la dirección web a "Favoritos".

PASO #6 Uso del Dispositivo Inteligente

Lo que sigue puede encontrarse en la página:

1. **Admin Mode:** Permite al usuario de llevar a cabo la resolución de problemas y acceder a la función de registro de datos.
2. **FAQ's:** Los documentos son disponibles on-line.
3. **Idioma:** Las opciones incluyen Inglés, Francés y Español
4. **Identificación Acceso Habitación** que registrará el ciclo de desinfección
5. Botones **Start/Stop**
6. **Cuenta Atrás:** esta ventana contará con un pre-timer de 30 segundos y un timer de 15 minutos del ciclo de desinfección.



PASO #7 Activación de Asept.2x

Presionando "START" en el Dispositivo Smart o en el modo Manual, Aseptix empezará su "operación cuenta atrás" (Imagen A). En el Dispositivo Smart se podrá ver una cuenta atrás de 30 segundos. También se apreciarán una serie de beeps desde la unidad Aseptix que se irán haciendo progresivamente más rápidos hasta llegar a cero (0) segundos al mismo tiempo que la Primera y la Segunda unidades se activan iluminando la habitación con luz UVC (Imagen B). No deben haber ocupantes en la habitación después de la activación. Si una persona se quedara en la habitación durante los 15 minutos del proceso de desinfección, los Detectores de Movimiento a Infrarrojos apagarán automáticamente el sistema y el correspondiente código de ERROR aparecerá en el Dispositivo y en el Botón del Monitor (mira la secuencia del código de ERROR abajo).

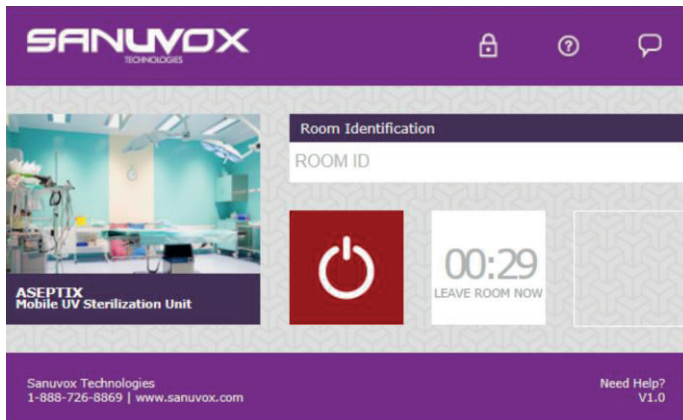


Imagen A. El pre-timer de la "fase cuenta atrás" da 30 segundos para dejar la habitación antes de la activación de Asept.2x.



Imagen B. Una vez que la "cuenta atrás" termine, Aseptix empieza el ciclo de desinfección que dura 15 minutos.

PASO #8 Ciclo de desinfección completado (15 min.)

Una vez finalizado con éxito el ciclo de desinfección, el Dispositivo Smart lo notificará al usuario así como el Botón de la Pantalla LED (mira el funcionamiento de los botones de la pantalla abajo).

CONTROLO MANUAL

El Aseptix puede impostarse también con los Botones a empuje (VERDE 'ON') en la Primera unidad. Si la unidad es usada manualmente, la función de registro de datos grabará el proceso de desinfección pero la habitación será denominada "Habitación + Fecha + Ora" por defecto.

GUÍA AL USO DE LA PANTALLA TÁCTIL

Independientemente de que el Asept.2x se use en modo manual o a través del Dispositivo Inteligente, la información del estado es facilitada a través de los Botones LED.

STAND-BY

Las dos unidades Primera y Segunda están conectadas y emparejadas la una con la otra. Los dos botones estarán ENCENDIDOS en VERDE y ROJO plenos. Listos para el proceso de desinfección.

INICIO DEL CICLO

Un ciclo sin interrupciones dura 15 minutos. Durante este ciclo sólo los botones ROJOS estarán ENCENDIDOS con una luz ROJA plena.

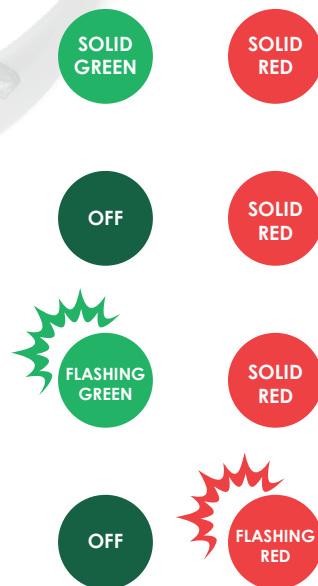
CICLO COMPLETADO

Después de un ciclo de desinfección de 15 minutos sin interrupciones el botón VERDE empezará a PARPADEAR y el botón ROJO estará ENCENDIDO en un ROJO pleno.

ERROR

En caso de error (i.e. Motion, Sync, Communication) el botón VERDE se APAGARÁ y el ROJO empezará a PARPADEAR.

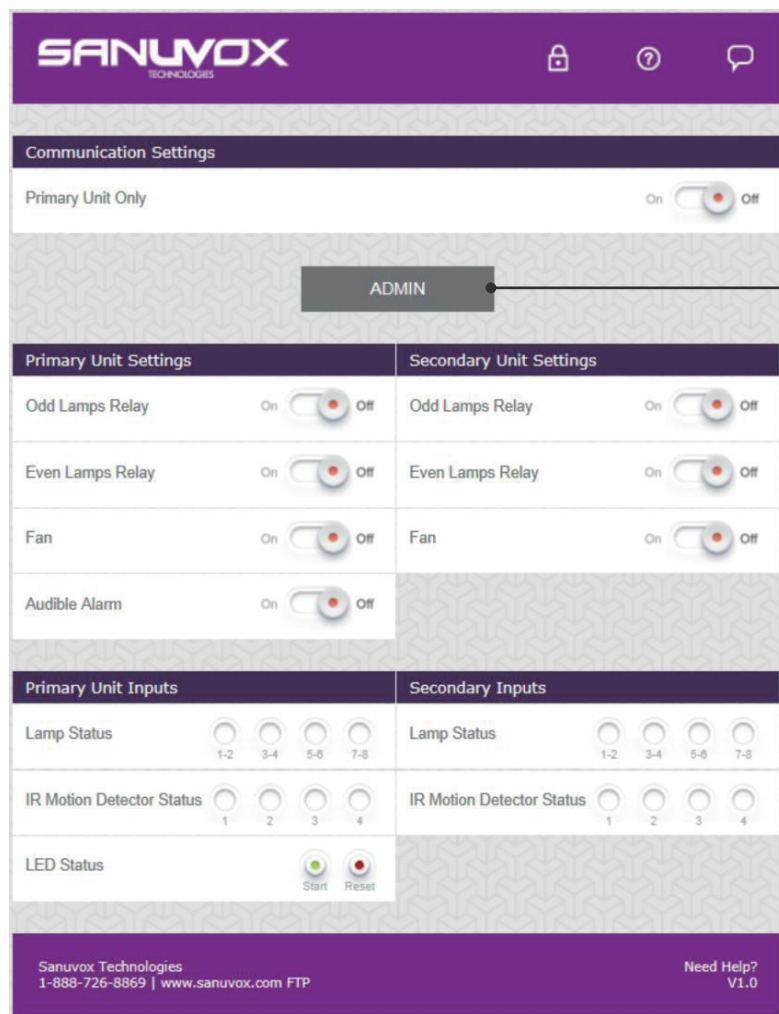
* Consultar el Dispositivo Smart por el código específico de error.



MODO ADMIN

Se puede acceder a la página de Administración clicando el icono de "Lock"  en la página web de Asept.2X. La página Admin está protegida por una contraseña. Sanuvox facilitará la contraseña por defecto y el administrador podrá cambiarla.

La página de Administración permite varias opciones como:



The screenshot shows the Sanuvox Admin interface. At the top, there's a purple header with the Sanuvox logo and navigation icons. Below it, a 'Communication Settings' section has a 'Primary Unit Only' toggle switch. A central 'ADMIN' button is highlighted. The main area is divided into two columns: 'Primary Unit Settings' and 'Secondary Unit Settings'. Each column contains four rows of settings: 'Odd Lamps Relay', 'Even Lamps Relay', 'Fan', and 'Audible Alarm'. Each setting has a corresponding toggle switch. Below these, there are 'Primary Unit Inputs' and 'Secondary Inputs' sections. 'Primary Unit Inputs' includes 'Lamp Status' (with four circular indicators labeled 1-2, 3-4, 5-6, 7-8), 'IR Motion Detector Status' (with four circular indicators labeled 1, 2, 3, 4), and 'LED Status' (with 'Start' and 'Reset' buttons). 'Secondary Inputs' also includes 'Lamp Status' and 'IR Motion Detector Status' indicators. At the bottom, there's a purple footer with contact information and a 'Need Help? V1.0' link.

El funcionamiento de la Primera unidad de Aseptix en modo único (La Primera unidad actúa independientemente de la Segunda unidad que se queda APAGADA).

Presionando el botón "ADMIN" se desbloquean las opciones de resolución de problemas.

Arrastrando los botones conmutadores, se pueden resolver con facilidad los problemas relacionados con los varios componentes del sistema Aseptix.
Lamp Relays (..)
Ventilador
Alarma

Los siguientes indicadores deslizantes pueden usarse para resolver problemas relacionados con:
El estado de las Lámparas
Los Detectores de Movimiento a Infrarrojos Individuales
El estado del LED (Primera unidad)

Para solucionar problemas por favor llamar a Sanuvox al 1-888-726-8869 (correo a info@sanuvox.com) o a Alfatec al +34 961 931 784 (correo a ?) donde te atenderán los miembros de nuestro equipo.